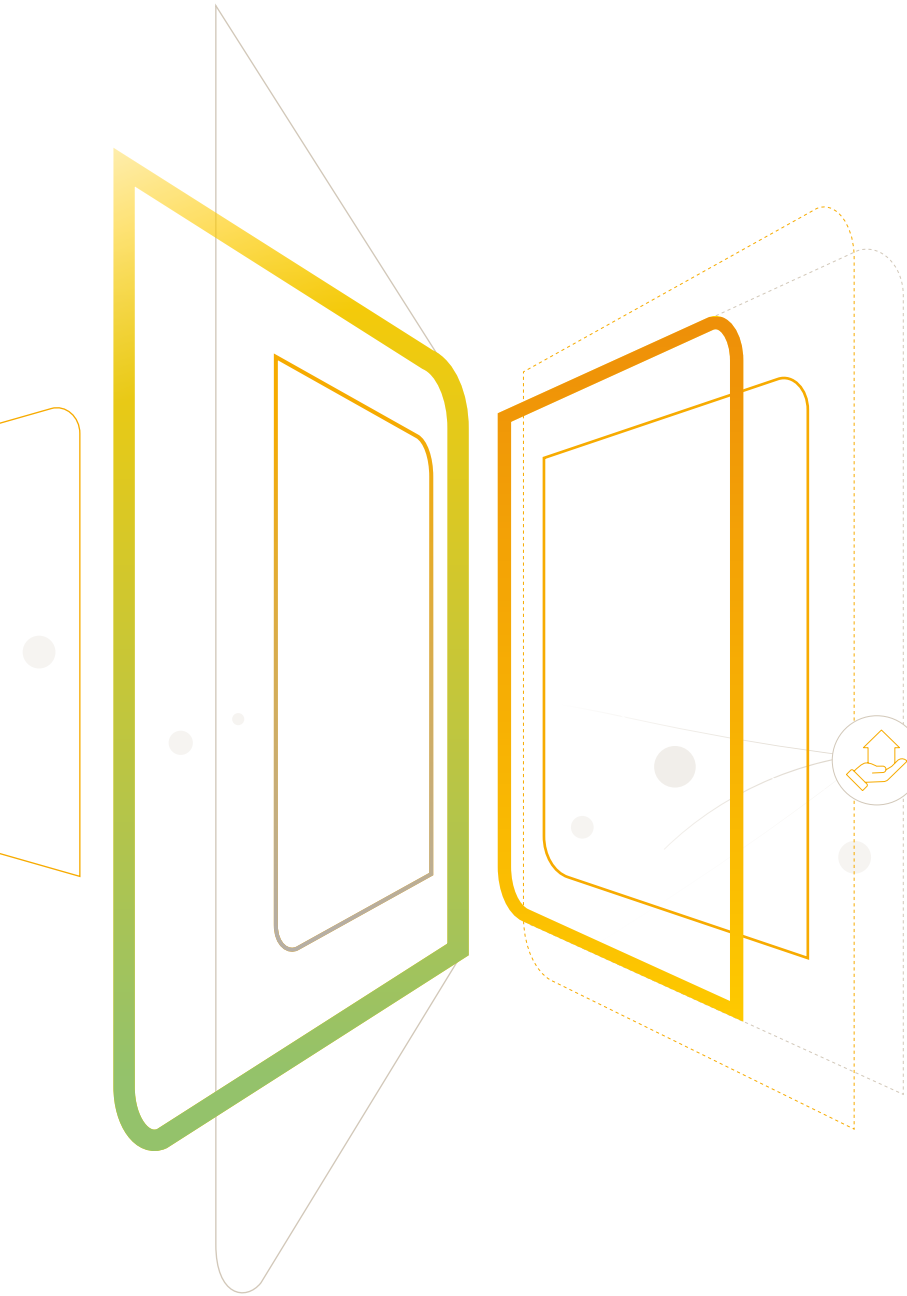


‘KB 사회적 가치 성과’ 보고서



기업의 지속가능경영에 대한 사회적 요구가 높아지면서, 사회적 가치 창출과 관리의 중요성이 계속 강조되고 있습니다. KB금융그룹은 기업 활동이 '환경·사회에 미치는 효과'(사회적 가치)를 화폐단위로 계량화하여 지속가능경영 성과를 연도별로 평가하고 모니터링하고 있습니다.

KB금융그룹은 한정된 자원으로 더 많은 '사회적 가치'를 창출할 수 있도록 실효성 높은 활동에 자원을 배분하고, 사회적 가치 창출 활동을 꾸준히 진행하고자 합니다. 이를 위해 2022년부터 사회적 가치를 정량적으로 측정할 수 있는 체계를 구축하여 ESG 경영을 체계적으로 관리 및 개선할 수 있는 기반을 마련하였습니다. 앞으로도 KB금융그룹은 금융기관이 사회 및 환경 전반에 미치는 영향력을 명확하게 인지하고, 금융업 본연의 역량을 활용하여 다양한 분야에서 더 많은 사회적 가치를 창출하기 위한 노력을 이어갈 것입니다. 나아가 KB금융그룹은 기업 활동으로 창출된 사회적 가치를 측정하고 이해관계자들에게 투명하게 공개하여 사회적 가치 창출을 위한 노력과 의지를 공유하겠습니다.

1. 'KB 사회적 가치 성과' 개요

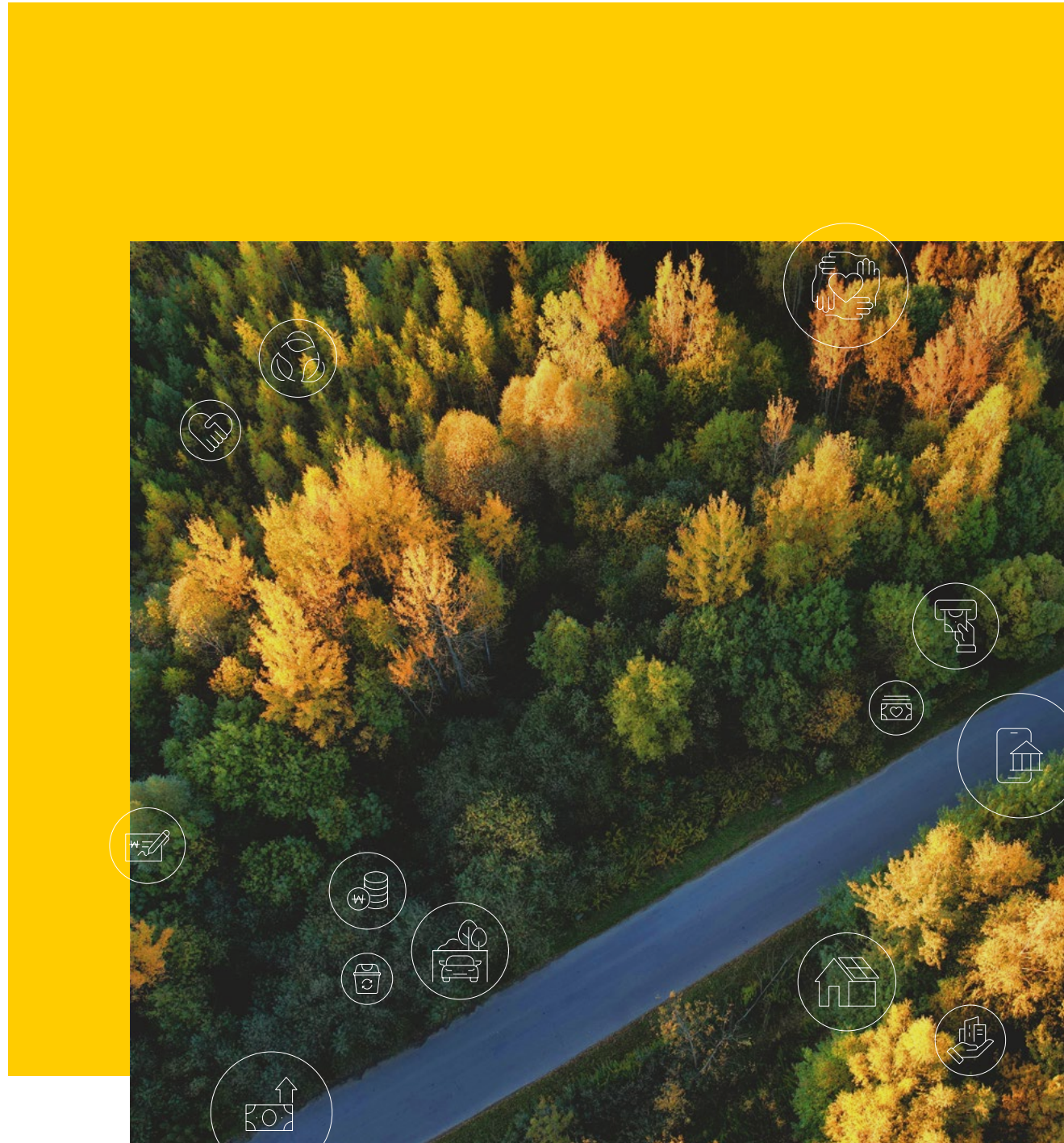
개요	03
기본 원칙	03
분류 체계	04
사회적 가치 측정 체계 고도화	04

2. 2023년 'KB 사회적 가치 성과' 결과

2023년 성과 요약	05
환경(Environment) 부문 성과	06
사회(Social Responsibility) 부문 성과	07
지배구조 및 기타(Governance) 부문 성과	08

3. 부문별 상세 방법론

금융 부문	09
비금융 부문	13



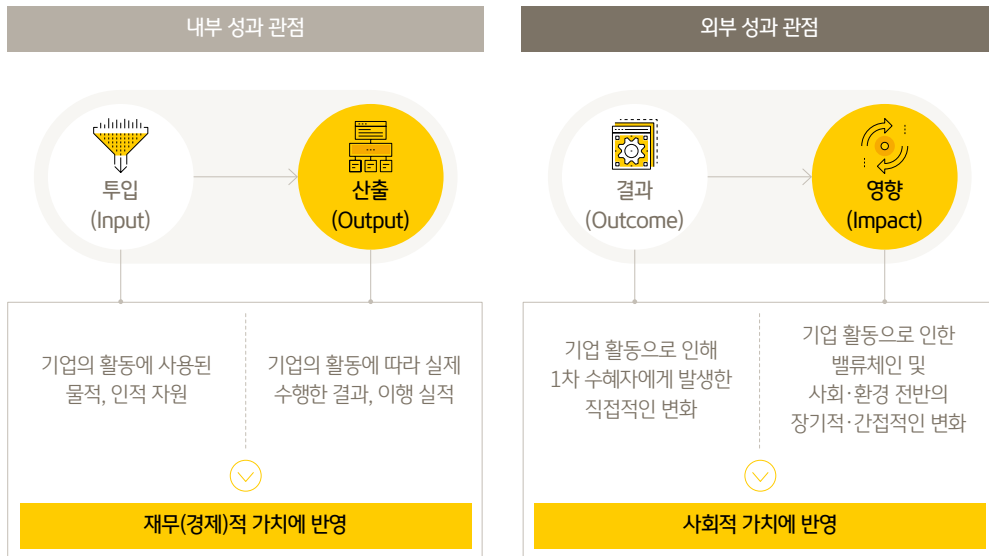
'KB 사회적 가치 성과' 개요

개요

'KB 사회적 가치 성과'란 KB금융그룹¹⁾의 기업활동이 사회 속 다양한 문제와 위험을 해결하는 과정에서 창출되는 가치를 연도별 단일의 화폐금액으로 산출한 것입니다.

KB금융그룹은 글로벌 측정 방법 및 국내·외 주요 측정 사례를 참고하여 KB만의 사회적 가치 측정 체계를 수립하였습니다. KB 금융그룹의 물적, 인적 자원을 활용한 영업활동을 통해 발생하는 수행 결과 및 경영 실적 등은 기업의 내부적인 성과로 재무적 가치(재무제표)에 반영합니다. 이와 달리, KB 금융그룹의 전반적인 기업활동을 통해 수혜자가 직접적으로 혜택을 받고, 국가 등 사회 전반에서 부담해야 할 사회적 비용이 절감되어 사회·환경 전반의 장기적·간접적인 변화가 발생할 시, 이는 기업의 외부적인 성과로 사회적 가치 측정에 반영합니다.

KB의 기업활동으로 인한 사회적 가치 측정 대상 성과



기본 원칙

KB금융그룹은 사회적 가치 측정 5대 기본 원칙을 수립하여 사회적 가치를 측정합니다. 사회적 가치 측정 5대 원칙은 이론적이고 형식적인 개념이 아닌, 실질적이고 구체적인 판단 기준입니다. KB금융그룹은 이를 기반으로 합리적이고 일관된 KB 사회적 가치 측정 체계를 구성했습니다.

사회적 가치 측정 5대 기본 원칙

- 미보상 성과 원칙**
 기업 활동(프로그램) 또는 금융상품 및 서비스의 제공에 대해 시장가격을 통해 보상이 이루어지지 않은 성과에 대해서만 측정합니다. 이자수익, 수수료수익 등 정상적인 대가를 수취한 성과는 결과(Outcome) 측정 대상에서 제외합니다.
- 객관적 측정 가능성 원칙**
 공신력 있는 연구기관 및 논문의 명확한 기준값(Proxy)과 검증 가능한 방법을 적용하여 사회적 가치를 측정합니다. 전체 외부 성과에 KB금융그룹의 기여도를 반영하여 과대 측정 가능성을 배제합니다.
- 연도별 측정 원칙**
 활동의 결과가 다년도에 걸친 장기 프로젝트형 사업에 대해서는 KB금융그룹의 대출기간 동안 안분하여 한 해의 성과만을 사회적 가치로 측정합니다.
- 균형 있는 측정 원칙**
 비즈니스 과정에서 발생한 긍정적 요소뿐만 아니라 온실가스 배출, 용수 및 종이 사용, 폐기물(매립)과 같은 부정적 요소도 외부성과에 포함합니다.
- 결과 중심 원칙**
 기업 활동 또는 금융상품 및 서비스가 외부 성과 관점에서 수혜자에게 직접 미치는 영향 또는 사회 전반에 간접적으로 미치는 결과를 중심으로 측정합니다.

¹⁾ KB금융지주 및 12개 계열사와 KB금융공익재단

'KB 사회적 가치 성과' 개요

분류 체계

KB금융그룹은 다음과 같은 분류 체계로 사회적 가치를 측정하고 관리합니다. 금융 부문과 비금융 부문에서 탄소중립을 위한 환경경영을 실천하고 고객, 지역사회, 임직원을 향한 사회 책임경영을 내재화하여 더 나은 세상을 만들기 위해 노력하고 있습니다.

사회적 가치 측정 체계 고도화

KB금융그룹은 2022년 사회적 가치 측정을 시작으로, 2023년 측정 범위를 확대하고 측정 방법을 고도화했습니다. 첫째, 내부 데이터를 체계적으로 관리해 측정 대상을 2023년에는 476개로 확대했습니다. 둘째, 프로그램별 특성을 정교하게 반영할 수 있도록 신뢰성 있는 기준값(Proxy)을 새롭게 발굴하고 적용했습니다.

KB금융그룹은 앞으로도 일관된 원칙과 기준에 따라 'KB 사회적 가치 성과' 측정 체계를 고도화 할 계획입니다.

사회적 가치 측정 분류 체계

	 환경 (Environment)	 사회 (Social Responsibility)	 지배구조 및 기타 (Governance and Others)
금융 부문	녹색 금융 <ul style="list-style-type: none"> 신재생에너지 생산 에너지 효율 제고 친환경 교통·수송 이용 오염 방지 및 관리 지속가능한 수자원 관리 	포용 금융 <ul style="list-style-type: none"> 취약계층 포용적 여·수신 성장 지원 금융 <ul style="list-style-type: none"> 중소기업 및 벤처기업 성장 지원 사회 기여 금융 <ul style="list-style-type: none"> 공공임대주택 개발 지원 사회기초서비스 및 인프라 지원 소상공인·소기업 상생 지원 	주주 환원 <ul style="list-style-type: none"> 배당 지급 자사주 소각 납세
비금융 부문	녹색 경영 <ul style="list-style-type: none"> 친환경 캠페인 및 개선 에너지 효율 제고 생물 다양성 보존 	고객 <ul style="list-style-type: none"> 정보보안 및 금융소비자보호 금융접근성 제고 지역사회 <ul style="list-style-type: none"> 지역사회 공헌 임직원 <ul style="list-style-type: none"> 임직원 역량 강화 임직원 일과 가정의 양립 지원 	부정적 기여 요소 (-) <ul style="list-style-type: none"> 온실가스 배출 용수 및 종이 소비 폐기물(매립)

2023년 'KB 사회적 가치 성과' 결과

2023년 성과 요약

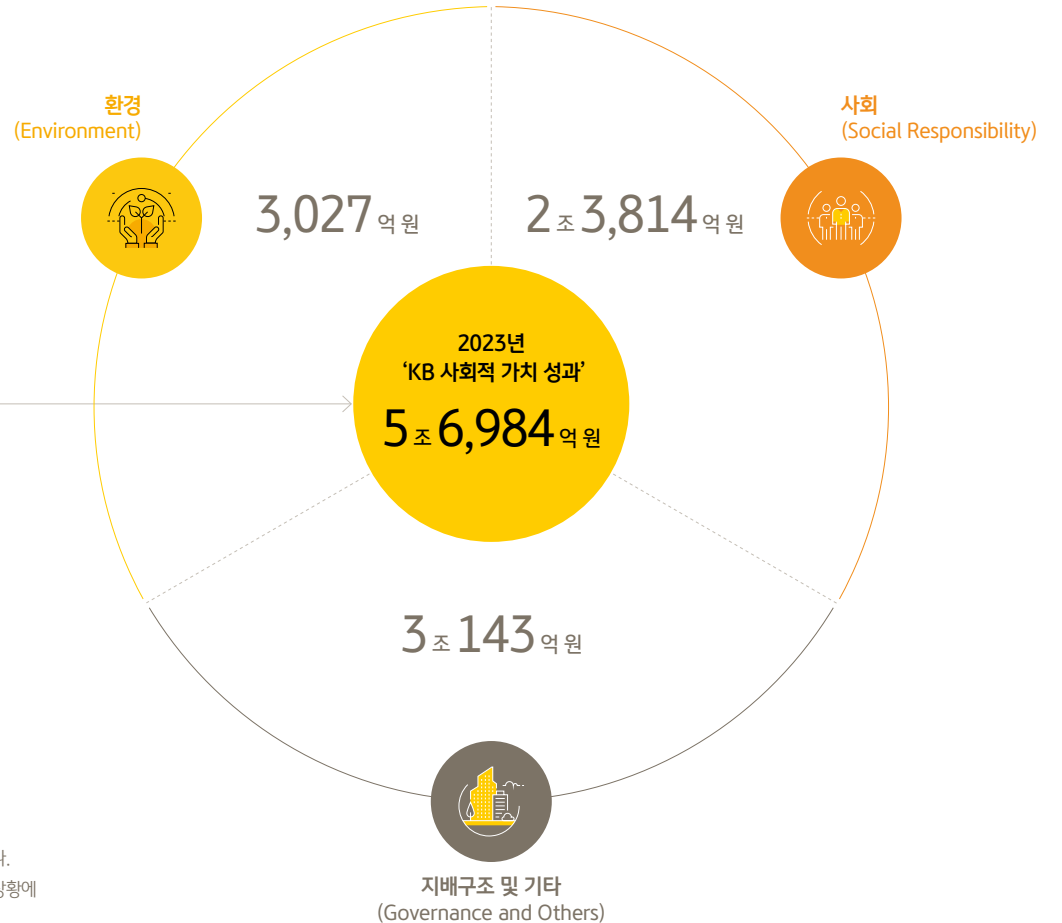
KB금융그룹은 2023년 한 해 동안 약 5조 6,984억 원의 사회적 가치를 창출했습니다. '환경 분야'는 녹색 금융과 녹색 경영으로 구성되어 있으며, '사회 분야'는 포용 금융, 성장 지원 금융, 사회 기여 금융과 고객, 지역사회, 임직원에 대한 기여 활동으로 구성되어 있습니다. '지배구조 및 기타 분야'는 주주에 제공한 경제적 가치(배당 및 자사주 소각)와 정부에 제공한 경제적 가치(납세) 및 온실가스 배출 등 부정적 요소로 구성되어 있습니다.

'KB 사회적 가치 성과' 결과

환경 (Environment)			
금융 부문		비금융 부문	
녹색 금융		녹색 경영	
2,823 억 원		204 억 원	

사회 (Social Responsibility)		
금융 부문		
포용 금융	성장 지원 금융	사회 기여 금융
2,819 억 원	6,439 억 원	8,098 억 원
비금융 부문		
고객	지역사회	임직원
2,405 억 원	3,480 억 원	573 억 원

지배구조 및 기타 (Governance and Others)			
배당	자사주 소각	납세	부정적 기여요소 ¹⁾
1 조 1,739 억 원	2,717 억 원	1 조 6,070 억 원	-383 억 원



¹⁾ 부정적 요소에는 온실가스 배출, 용수 사용, 종이 소비, 폐기물로 인한 사회의 간접적인 기여도를 경제적 가치로 환산한 금액이 포함되어 있습니다.

* 해당 측정 결과는 'KB 사회적 가치 성과' 측정 체계에 따라 일정한 가정 및 전제를 기반으로 하여 도출한 추정치입니다. 동 정보는 정부 정책 및 시장 상황에 대한 변화, 사회적 비용에 대한 연구 결과 등 복합적인 요인에 따라 영향을 받으며, 해당 전제가 변동 될 경우 조정 및 보완 될 수 있습니다.

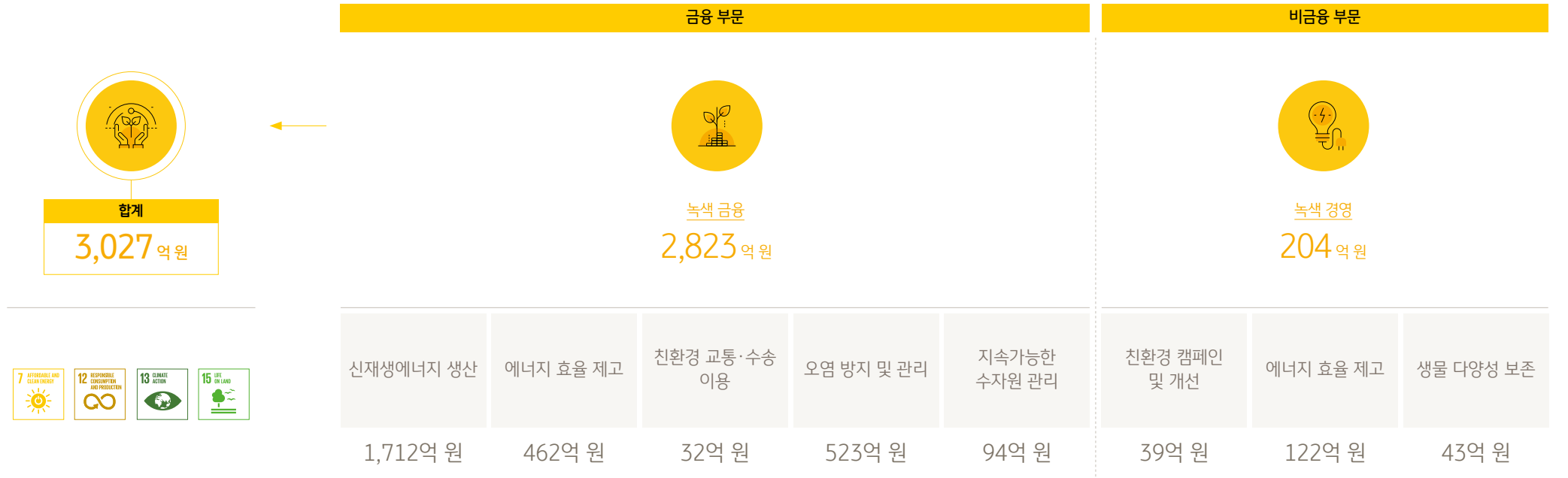
2023년 'KB 사회적 가치 성과' 결과

환경(Environment) 부문 성과

KB금융그룹은 ESG 금융 확대를 위해 'KB Green Wave 2030' 전략을 수립하여 2030년까지 환경 부문의 상품·투자·대출 규모를 25조 원으로 확대할 계획입니다. 탄소중립 중장기 추진전략인 'KB Net Zero S.T.A.R'를 수립하여 내부 탄소배출량은 2040년, 금융 탄소배출량은 2050년까지 넷제로 목표를 달성하고자 합니다. KB금융그룹은 이러한 중장기 로드맵에 따라 태양광, 풍력과 같은 다양한 신재생에너지 PF 투자, 폐기물 매립장 개발 PF 대출 등 녹색 금융을 확대하여 온실가스 배출량을 줄이는 데 기여하고 있습니다.

또한 친환경 차량 대출 상품을 고객에게 제공하는 동시에 업무용 차량을 친환경 차량으로 전환하여 녹색 경영을 실천합니다. 더불어 K-Bee 프로젝트, 숲 조성 프로젝트 등 친환경 캠페인을 실시해 다양한 방면에서 생물 다양성과 지역사회 환경 보호에 이바지하고 있습니다. 나아가 환경정보의 체계적인 관리를 중요하게 인식하고, 그룹의 주요 온실가스 배출량을 측정하여 통합적으로 관리합니다.

2023년 환경(Environment) 부문 성과 상세



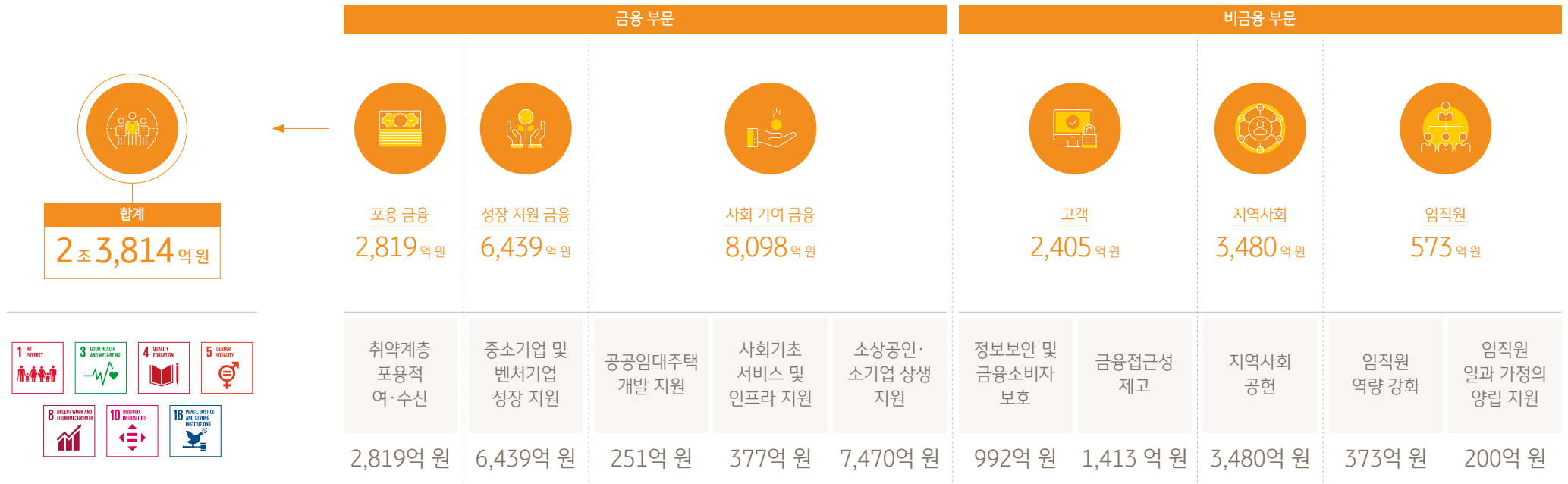
2023년 'KB 사회적 가치 성과' 결과

사회(Social Responsibility) 부문 성과

KB금융그룹은 '세상을 바꾸는 금융'이라는 미션 아래 고객, 지역사회, 임직원을 위한 ESG 경영을 실천합니다. 첫째, 핵심가치인 고객중심경영으로 고객이 편리하게 금융거래를 할 수 있도록 접근성을 높이고 있습니다. 둘째, KB금융그룹과 안심하고 거래할 수 있도록 체계적인 소비자보호 시스템을 구축하고 있습니다. 셋째, KB청년희망적금, KB새희망홀씨, KB햇살론 등 금융 취약계층 및 서민을 위한 여·수신 금융상품을 제공하고 수수료와 보험료 할인 서비스를 확대하여 경제 자립을 지원하고 있습니다.

KB금융그룹은 협력사를 비롯한 모든 임직원이 신체적, 정신적으로 안전한 환경에서 업무에 집중할 수 있는 근무 환경을 조성하고, 지속적으로 제도를 개선하고 있습니다. 중소기업과 소상공인에게는 사업역량 강화를 위한 컨설팅을 제공하며, 우수한 기술력과 성장 잠재력이 있는 중소기업 및 벤처기업이 경쟁력을 갖추고 성장할 수 있도록 투자합니다. 이 외에도 'KB Dream Wave 2030'를 시행해 학습, 진로, 경제와 같은 다양한 분야에서 청소년 교육을 지원하며, 국내·외 재난재해 발생 시 기부금을 전달하는 등 사회공헌 활동으로 '이웃과 더불어 사는 삶'의 가치를 실현합니다.

2023년 사회(Social Responsibility) 부문 성과 상세



2023년 'KB 사회적 가치 성과' 결과

지배구조 및 기타(Governance) 부문 성과

KB금융그룹은 건전한 지배구조와 주주 및 투자자의 권익 보장을 위해 노력합니다. 효율적이고 공정한 배당 지급을 통해 주주 및 투자자에게 이익을 직접 환원하고, 주기적인 자사주 매입 및 소각 절차를 통해 주주 가치를 제고하여 신뢰할 수 있는 투자 문화를 만들어가는 데 앞장서고 있습니다. 최근 주주가치 제고를 위해 시행된 '기업 밸류업' 프로그램을 바탕으로 향후 더욱 적극적인 주주환원 확대 경영을 추진할 계획입니다.

또한, 조세 투명성이 갈수록 중요해짐에 따라 KB 금융그룹은 투명하고 정당한 납세를 통해 지속적으로 기업의 사회적 책무를 다하고 사회적 가치를 극대화하기 위해 노력하고 있습니다. 이 외에도 기업의 영업활동에서 불가피하게 발생하는 온실가스 배출 등 부정적 기여 요소를 최소화하기 위해 끊임없는 노력을 기울이고 있습니다.

2023년 지배구조 및 기타(Governance) 부문 성과 상세



부문별 상세 방법론(금융)

측정 대상 및 항목

금융 부문의 측정 대상은 기본적으로 '그룹 ESG 금융상품 협의체'에서 선정한 'ESG 금융상품'입니다. '그룹 ESG 금융상품 협의체'는 그룹 차원에서 ESG 금융상품을 통합해 관리하기 위한 협의체로 자체 구축한 'ESG 금융상품 선정 프로세스'를 활용해 각 금융상품의 ESG 항목 해당여부 등을 확인합니다. 이에 더해 ESG 워싱(Washing) 리스크를 분석하고 협의해 분기별로 ESG 금융상품을 선정합니다. 'KB 사회적 가치 성과' 측정 5대 원칙에 따라 결과(Outcome) 측정 시 금융상품의 이자수익 또는 수수료 수익을 기준으로 대가를 받지 않은 항목을 측정합니다. 개별 금융상품의 장기 간접 성과 측정 시 미래에 예상되는 효익을 주관적으로 판단하거나 추정하지 않고 기존 투자 의사결정 단계의 예측치를 활용합니다.

2023년 'KB 사회적 가치 성과' 측정에 포함된 주요 금융상품의 구성내역은 아래와 같습니다.

환경 분야

녹색 금융	신재생에너지 생산	인도네시아 왓푸 수력발전사업, 제주한림해상풍력발전사업 프로젝트금융 등 50개 상품
	에너지 효율 제고	에너지이용합리화자금, KB Green Growth Loan 등 5개 상품
	친환경 교통·수송 이용	친환경차량 할부 대출 등 2개 상품
	오염 방지 및 관리	KB Green Wave 1.5°C 정기에금, KB 맑은바다적금 등 10개 상품
	지속가능한 수자원 관리	대구 하수 슬러지 처리시설 대출 등 4개 상품

사회 분야

포용 금융	취약계층 포용적 여·수신	민생금융지원 이자 캐시백, KB청년희망적금, KB세희망홀씨III, KB미소금융 등 28개 상품
	중소기업 및 벤처기업 성장 지원	KB미래성장기업우대대출, KB혁신벤처기업우대대출 등 67개 상품
사회 기여 금융	공공임대주택 개발 지원	성내동 역세권 청년주택 신축사업, 신평역 청년주택 신축사업 등 15개 상품
	사회기초서비스 및 인프라 지원	울산과학기술대학교 연구시설 BTL 등 7개 상품
	소상공인·소기업 상생 지원	KB사회적경제기업우대대출, KB소상공인STORY대출 등 13개 상품

측정 요소 및 유형

KB금융그룹의 'ESG 금융상품' 관련 사회적 가치는 크게 두 가지로 나뉩니다.

첫째, '고객의 이자 혜택'입니다. 수신상품의 경우 예·적금 상품에 대한 우대금리로 고객이 더 받은 이자수익을 의미하며, 여신상품의 경우 대출상품의 이자 할인 혜택을 뜻합니다. 민생금융지원 프로그램으로 사후 납부이자를 환급하는 경우 해당 이자 환급액을 의미합니다. 즉, 고객이 ESG 금융상품의 적금(수신상품)에 가입하거나, 대출(여신상품)을 받았을 때 우대금리, 이자할인, 이자 환급액의 가치를 사회적 가치로 측정합니다.

둘째, '사회 및 환경 전반에 대한 장기적·간접적인 영향'입니다. 사회 및 환경 전반에 대한 장기적·간접적인 영향은 주로 대규모 프로젝트 파이낸싱 투자에서 발생합니다. KB금융그룹은 해당 요소를 일곱 가지 유형으로 정의했습니다. (공공임대주택개발 분야, 폐기물 처리시설 분야, 인프라 사업 분야, 성장 금융 분야, 에너지이용합리화 분야, 친환경 차량 분야, 신재생에너지 분야) 나아가 유형별 특수성을 고려하여 측정 방법을 선정했습니다.

금융상품의 사회적 가치 측정 요소 및 측정 유형

구분	측정 대상	외부성과
고객에 대한 직접 성과	예·적금 수신 상품	이자 우대
	대출, 투자 등 여신 상품	이자 할인
	민생금융지원 프로그램	이자 캐시백
사회 전반의 장기 및 간접 성과	공공임대주택개발 투자	주거비 절감
	폐기물 처리시설 투자	오염 방지 및 관리
	인프라 사업 투자	접근 가능한 기초 인프라 제공
	성장 지원 금융 대출 및 투자	중소기업 및 벤처기업 성장 지원
	에너지이용합리화자금 대출	에너지 효율 제고
	친환경 차량 할부 대출 신재생에너지 투자	온실가스 저감

부문별 상세 방법론(금융)

직접 성과 측정 사례

민생금융지원 프로그램

KB국민은행이 민생금융지원 프로그램으로 고객에게 제공한 이자 캐시백 등의 혜택을 사회적 가치로 측정합니다. 민생금융지원 프로그램은 금융의 사회적 역할을 확대하기 위해 은행권이 공동으로 마련하였으며, KB국민은행은 참여 은행 중 가장 큰 규모인 3,721억 원을 분담했습니다. 고금리와 고물가로 어려움을 겪는 자영업자, 소상공인 등을 위해 납부 이자에 대한 캐시백을 지급했으며 생활 안정, 사업 운영 등을 추가로 지원할 계획입니다.

민생금융지원 외부 성과 측정 사례

민생금융지원 외부 성과 측정 사례

KB금융그룹 창출 사회적 가치

+

이자 캐시백의 사회적 가치

+

기타민생금융지원 프로그램의 사회적 가치

1단계

2단계

[1] 이자 캐시백

사회적 가치 총액 3,005억 원¹⁾
= 2023년 납부이자에 대한 캐시백 2,617억 원 + 2024년 납부이자에 대한 예상 캐시백 388억 원

- 지원 대상: 2023년 12월 20일 기준 금리 4%를 초과하는 개인사업자 대출(부동산임대업 제외)
- 지원 기준: 대출금 2억 원 한도, 금리 4% 초과 이자납부액의 90%, 차주별 최대 300만 원 이내
- 지원 내용: 기준일 직전 1년간 기 납부한 이자 또는 2024년 납부할 이자 캐시백

¹⁾ 3,005억 원 중 2023년 비용으로 집행된 2,617억 원에 대해서만 2023년 KB금융그룹의 사회적 가치에 반영

[2] 기타 민생금융지원프로그램

사회적 가치 총액 716억 원
= 저금리 대환대출 이자 및 보증료 감면 금액 ... 68억 원
+ 서민금융진흥원 출연 ... 218억 원
+ 기타 소상공인/청년 지원사업의 사회적 가치²⁾ ... 430억 원

²⁾ 은행 자체 프로그램으로 소상공인, 청년, 금융취약계층 등을 위한 보증료, 이자 및 신용 회복 지원 등

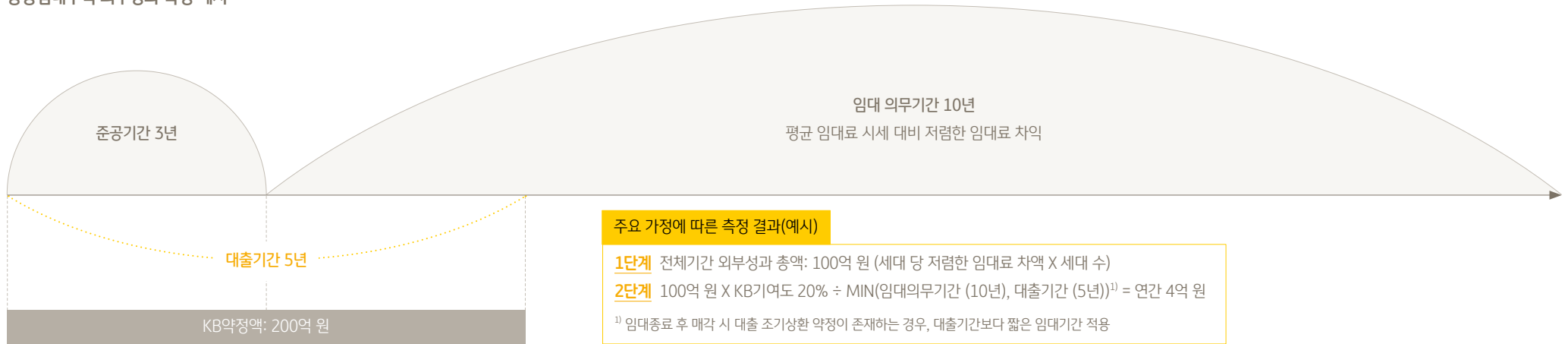
부문별 상세 방법론(금융)

장기 및 간접 성과 측정 예시

공공임대주택 개발 투자

KB금융그룹이 공공임대주택 개발에 투자하여 발생한 장기적이고 간접적인 사회적 가치를 다음과 같이 측정합니다. 공공임대주택 개발은 임대 의무기간 동안 평균 시세 대비 저렴한 임대료로 취약계층의 주거비 부담을 완화하는 효과가 있습니다. 따라서 임대 의무기간 중 평균 시세 대비 저렴한 임대료의 차익을 사회적 가치 총액으로 산정합니다. 해당 금액은 전체 임대기간 동안 발생한 총 사회적 가치이므로 KB금융그룹의 기여도를 반영합니다. 이를 성과배분 대상기간(대출기간 또는 임대 의무기간)으로 나누어 한 해 동안 KB금융그룹이 창출한 사회적 가치를 측정합니다.

공공임대주택 외부성과 측정 예시



총 사업비
1,000억 원

[1단계] 사회 전반의 다년간 장기 사회적 가치 측정

전체기간 사회적 가치 총액
= 10년간 주거비 절감분의 사회적 가치
= ∑(주변 임대 시세 - 본건 임대 시세) X 세대 수

* 주변 시세는 사회적 가치 측정 목적의 별도 추정이 아닌 투자(대출) 의사결정 단계 또는 사업타당성 평가 시점의 예측치(정량데이터) 적용

[2단계] 당해연도 KB 기여분 성과 배분

KB기여 사회적 가치의 당해연도 배분액
= 전체기간 사회적 가치 총액 X KB기여도²⁾ ÷ 성과배분 대상기간

²⁾ KB기여도: KB투자금액 ÷ 프로젝트 총 사업비

* KB기여도 및 성과배분대상기간(대출기간)이 명확한 상품에 대해서만 측정 (객관적 측정가능성 원칙)

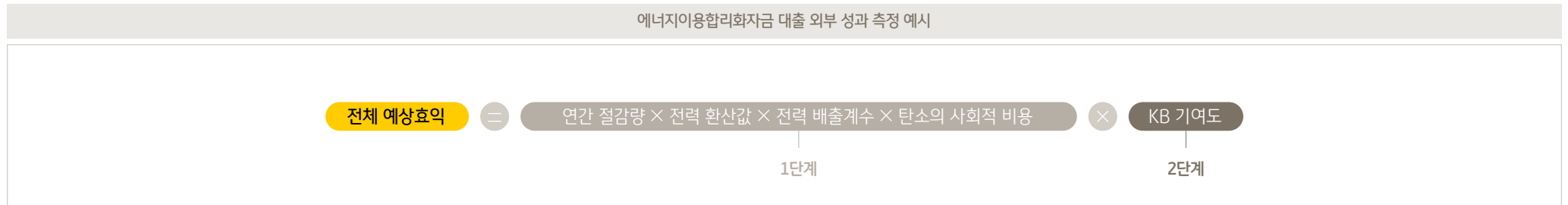
부문별 상세 방법론(금융)

장기 및 간접 성과 측정 예시

에너지이용합리화자금 대출

KB국민은행이 에너지이용합리화자금 사업에 자금을 지원하여 발생한 장기적이고 간접적인 사회적 가치를 다음과 같이 측정합니다. 에너지이용합리화자금 사업은 낮은 금리로 에너지 절약시설 투자금액을 지원하는 사업입니다. 에너지 절약시설로 줄인 탄소배출량에 탄소의 사회적 비용을 적용하여 에너지이용합리화자금 사업의 총 사회적 가치를 산정합니다. 여기에KB금융그룹의 기여도를 반영하여 한 해 동안 KB금융그룹이 창출한 사회적 가치를 측정합니다.

에너지이용합리화자금 대출 외부성과 측정 예시



[1단계] 에너지이용합리화자금 사업의 사회적 가치 측정

전체 사회적 가치 총액
 = 에너지 사용량 절감으로 인해 저감된 탄소배출량의 화폐 가치
 = 연간 에너지 절감량¹⁾ × 전력 환산값²⁾ × 전력 배출계수³⁾ × 탄소의 사회적 비용

1) 연간 에너지 절감량: 한국에너지공단에서 발표하는 에너지이용합리화자금 지원사업을 통해 절감한 에너지량 (석유환산톤, ton of oil equivalent)
 2) 전력 환산값: 1 toe = 4.3668 MWh(에너지온실가스 종합정보 플랫폼)
 3) 전력 배출계수: 소비단 CO₂eq 배출계수 0.4781 tCO₂eq/MWh(환경부 온실가스종합정보센터)

[2단계] 당해연도 KB 기여분 성과 배분

KB기여 성과 배분액
 = 전체 사회적 가치 총액 × KB기여도⁴⁾

4) KB기여도: KB대출 실행금액 ÷ 에너지이용합리화자금 사업의 총 지원금액
 • 대출 실행금액: 측정시점 기준(2023년)
 • 에너지이용합리화자금 사업의 총 지원금액: 한국에너지공단 발표 자료 활용

부문별 상세 방법론(비금융)

측정 대상 및 항목

KB금융그룹의 사회적 가치 측정 대상 중 비금융 부문은 지속가능경영 개념에 부합하며 사회적 가치를 창출하는 경영활동 및 사회공헌 프로그램으로 구성되어 있습니다. KB금융그룹은 직접적이고 객관적으로 추적이 가능한 비용이 활동 및 프로그램에 투입된 경우에 한하여 사회적 가치를 측정합니다. 'KB 사회적 가치 성과' 측정 5대 원칙에 따라 측정 시 주관적 판단과 추정을 최소화하며, 측정 결과가 화폐로 존재하지 않는 일부 경우에 대해 신뢰성 있는 기관이 제시한 기준값을 적용합니다.

2023년 'KB 사회적 가치 성과' 측정에 포함된 환경, 사회 분야의 활동은 아래와 같습니다.

환경 분야

친환경 캠페인 및 개선	KB 마운틴 플로깅, 캄보디아 아동 태양광 랜턴 지원 등 26개 활동
에너지 효율 제고	친환경 업무용 차량 전환, 사업장 태양광 발전설비 구축 등 5개 활동
생물 다양성 보존	KB바다숲 프로젝트, 밀원숲 조성 등 11개 활동

사회 분야

고객	정보보안 및 금융소비자보호	보이스피싱 방지, 불완전판매 예방, 전세사기 피해지원 등 7개 활동
	금융접근성 제고	시각장애인 위탁수수로 할인, 장애인 표준 ATM 운영 등 30개 활동
지역사회	지역사회 공헌	KB Dream Wave 2030, KB굿잡 프로그램, KB 문화도서관 조성 등 182개 활동
임직원	임직원 역량 강화	퇴직자 지원제도, ESG 챌린지 시스템 구축 및 운영 등 6개 활동
	임직원 일과 가정의 양립 지원	직장 어린이집, 임직원 마음 건강 관리 등 8개 활동

측정 요소 및 유형

KB금융그룹의 활동을 사회적 가치로 측정할 때는 '투입 비용'과 '사회 전반에 대한 간접 효과' 두 가지 요소를 기준으로 합니다.

첫째, '투입 비용'은 KB금융그룹이 ESG 활동에 투입한 비용으로 국가 또는 사회가 부담할 사회적 비용을 절감한 효과를 사회적 가치로 간주합니다. 이에 따라 각 프로그램 및 활동을 위해 투입한 자원의 원가를 사회적 가치로 측정합니다.

둘째, '사회 전반에 대한 간접 효과'는 KB금융그룹의 기업 활동이 사회와 환경에 미치는 장기적이고 간접적인 변화를 화폐화하는 방법을 사용합니다. 사회공헌 및 경제 활동에 사용되는 화폐는 지역 경제에 2차 기여하기 때문에 투입 비용에 배수(Multiplier)를 곱하여 사회·경제적 영향도를 측정합니다. 또는 활동 결과로 발생한 수치를 화폐금액으로 환산하여 사회 간접 효과를 측정합니다. 예를 들어, 업무용 차량을 친환경 차량으로 전환하거나 사업장 내 태양광 발전 설비를 구축한 경우 감축된 온실가스 배출량에 탄소의 사회적 비용을 적용하여 측정합니다.

비금융 활동의 사회적 가치 측정 요소 및 측정 예시

구분	예시	
투입 비용	지역사회(재단, 협회) 기부금, 직장어린이집 운영 비용 등	
	생계수단	사회적 약자 채용, 일자리 제공 사업 비용 등
	보건	취약계층 치료비 지원, 전염병성 질환 대응 등
사회 전반에 대한 간접 효과	교육	아동 및 청소년 교육, 경제교육 등
	주거지 및 보호소	복지시설 및 취약계층 주거 리모델링 지원
	지역사회 개발 및 기타	취약계층 인프라 지원, 재난재해 피해지역 복구 등
	지역 환경	플로깅, 생태계 복원 등 친환경 캠페인
	탄소배출량 감축	친환경차량 전환 효과, 종이 및 플라스틱 저감 효과 등

부문별 상세 방법론(비금융)

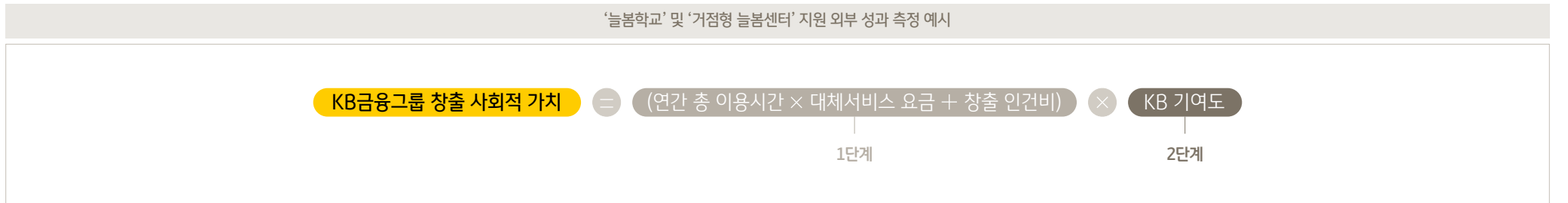
간접 성과 측정 예시

늘봄학교 및 거점형 늘봄센터 지원

KB금융그룹은 여성의 경력 단절, 육아 부담 등에서 이어진 저출산 현상을 극복하기 위해 교육부와 협력하여 돌봄체계 구축 사업을 추진하고 있습니다. 특히 아동과 청소년의 돌봄 공백을 해결하고 학부모의 양육 부담을 덜어주는 '온종일 돌봄 지원 사업'을 수행하고 있습니다. KB금융그룹은 교육부와 '늘봄학교 및 초등 돌봄체계 발전'을 위해 2023년부터 2027년까지 5년간 총 500억 원을 지원하는 업무 협약을 체결했습니다. 그 일환으로 초등학생에게 안정적인 돌봄 환경과 다양한 방과 후 프로그램을 제공하는 '늘봄학교' 확산 및 '거점형 늘봄센터' 신설에 기여하고 있습니다.

무료로 이용할 수 있는 '늘봄학교'는 학부모의 양육 부담을 덜어주는 것 외에도 돌봄전담사 등 일자리 창출 효과가 있습니다. '늘봄학교' 지원으로 발생한 사회 전반의 간접 효과는 연간 학부모가 '늘봄학교'를 이용해 절감하는 돌봄 서비스 비용 및 '늘봄학교'가 창출하는 일자리의 인건비를 사회적 가치 총액으로 산정합니다. 해당 금액은 전체 '늘봄학교' 운영으로 발생한 사회적 가치이므로 KB금융그룹의 기여도를 반영하여 한 해 동안 KB금융그룹이 창출한 사회적 가치를 계산합니다.

'늘봄학교' 및 '거점형 늘봄센터' 지원 외부성과 측정 예시



[1단계] '늘봄학교'의 사회적 가치 측정

전체 사회적 가치 총액
 = 학부모의 돌봄 서비스 비용 절감 효과 + 돌봄전담사 등 일자리 창출 효과
 = 연간 총 이용시간¹⁾ × 대체서비스 요금²⁾ + 창출 인건비³⁾

¹⁾ '늘봄학교' 이용시간 및 관련 인건비는 교육부 '늘봄학교 추진 방안' 자료 활용
²⁾ 대체서비스 요금은 여성가족부에서 시행하는 아이돌봄서비스 시간당 요금 15,110원 적용

[2단계] 당해연도 KB 기여분 성과 배분

KB기여 성과 배분액
 = 전체 사회적 가치 총액 × KB기여도³⁾

³⁾ KB 기여도: 23년도 지원금액(100억) ÷ 23년도 '늘봄학교' 사업예산(6,985억) = 1.43%
 • '늘봄학교' 사업예산: 교육부 '늘봄학교 추진 방안' 자료 활용

 KB 금융그룹