

목 차

주주총회소집공고.....	1
주주총회 소집공고.....	2
I. 사외이사 등의 활동내역과 보수에 관한 사항	3
1. 사외이사 등의 활동내역	3
가. 이사회 출석률 및 이사회 의안에 대한 찬반여부	3
나. 이사회내 위원회에서 사외이사 등의 활동내역	4
2. 사외이사 등의 보수현황	7
II. 최대주주등과의 거래내역에 관한 사항	8
1. 단일 거래규모가 일정규모이상인 거래.....	8
2. 당해 사업연도중에 특정인과 당해 거래를 포함한 거래총액이 일정규모이상인 거래	8
III. 경영참고사항	9
1. 사업의 개요.....	9
가. 업계의 현황	9
나. 회사의 현황	11
2. 주주총회 목적사항별 기재사항	13
□ 이사의 선임.....	14

주주총회소집공고

2013년 6월 26일

회 사 명 : 주식회사 KB금융지주
대 표 이 사 : 어 윤 대
본 점 소 재 지 : 서울시 중구 남대문로 2가 9-1
 (전 화) 02) 2073-7114
 (홈페이지) <http://www.kbfg.com>

작 성 책 임 자 : (직 책) 상무 (성 명) 최 규 설
 (전 화) 02) 2073-2846

주주총회 소집공고

(2013년 임시)

I. 사외이사 등의 활동내역과 보수에 관한 사항

1. 사외이사 등의 활동내역

가. 이사회 출석률 및 이사회 의안에 대한 찬반여부

[2013.1.1~2013.3.21]

회차	개최일자	의안내용	사외이사 등의 성명										
			이경재 (100%)	배재욱 (100%)	김영진 (83.3%)	황건호 (100%)	이종천 (100%)	함상문 (100%)	고승의 (100%)	이영남 (100%)	조재욱 (100%)	민병덕 (100%)	Vaughn Richtor (0%)
			찬 반 여 부										
1	2013.2.7	2012 회계연도 재무제표 및 영업보고서 승인(안)	찬성	찬성	찬성	찬성	찬성	찬성	찬성	찬성	찬성	찬성	결석
		고객정보의 제공 및 이용에 관한 규정 개정(안)	찬성	찬성	찬성	찬성	찬성	찬성	찬성	찬성	찬성	찬성	결석
2	2013.2.22	주주총회에 부의할 이사보수 한도(안)	찬성	찬성	결석	찬성	찬성	찬성	찬성	찬성	찬성	찬성	13.2.19 사임
		감사위원후보추천위원회 구성(안)	찬성	찬성	결석	찬성	찬성	찬성	찬성	찬성	찬성	찬성	
		제5기 정기주주총회 소집(안)	찬성	찬성	결석	찬성	찬성	찬성	찬성	찬성	찬성	찬성	
3	2013.2.28	2012 회계연도 재무제표 및 영업보고서 재승인(안)	찬성	찬성	찬성	찬성	찬성	찬성	찬성	찬성	찬성		
4	2013.3.14	ISS 문제에 대한 후속조치 요구(안)	찬성	찬성	찬성	찬성	찬성	찬성	찬성	찬성	찬성		
5	2013.3.18	<결의사항 없음>	-	-	-	-	-	-	-	-	-		
6	2013.3.20	<결의사항 없음>	-	-	-	-	-	-	-	-	-		

[2013.3.22~2013.6.13]

회차	개최일자	의안내용	사외이사 등의 성명											
			이경재 (100%)	배재욱 (85.7%)	김영진 (85.7%)	황건호 (85.7%)	이종천 (100%)	함상문 (0%)	고승의 (100%)	김영과 (85.7%)	이영남 (100%)	조재욱 (100%)	민병덕 (100%)	
			찬 반 여 부											
7	2013.3.22	이사회 의장 선임(안)	찬성	찬성	찬성	찬성	찬성	결석	찬성	찬성	찬성	찬성	찬성	
		이사회 내 위원회 위원 선임(안)	찬성	찬성	찬성	찬성	찬성	결석	찬성	찬성	찬성	찬성	찬성	
		계열사대표이사후보추천위원회	찬성	찬성	찬성	찬성	찬성	결석	찬성	찬성	찬성	찬성	찬성	
		사외이사인 위원 선임(안)	찬성	찬성	찬성	찬성	찬성	결석	찬성	찬성	찬성	찬성	찬성	
8	2013.4.19	「KB생명보험」 지분인수 승인(안)	찬성	찬성	결석	찬성	찬성	13.3.22 이사퇴임	찬성	찬성	찬성	찬성	찬성	
9	2013.4.26	에한솔저축은행 인수(M&A)를 위한 인수제안서 제출 승인(안)	찬성	찬성	찬성	찬성	찬성		찬성	결석	찬성	찬성	찬성	
		2013년 이사회 등 운영계획(안)	찬성	찬성	찬성	찬성	찬성		찬성	찬성	결석	찬성	찬성	찬성
10	2013.5.8	회장후보추천위원회 구성(안)	찬성	결석	찬성	찬성	찬성		찬성	찬성	찬성	찬성	찬성	찬성
11	2013.5.24	2013년 임시주주총회 소집(안)	찬성	찬성	찬성	찬성	찬성		찬성	찬성	찬성	찬성	찬성	찬성
		회사채 발행(안)	찬성	찬성	찬성	찬성	찬성		찬성	찬성	찬성	찬성	찬성	찬성
12	2013.6.12	대표이사 회장으로 선임할 이사후보 추천(안)	찬성	찬성	찬성	찬성	찬성	찬성	찬성	찬성	찬성	찬성	13.6.12 사임	
13	2013.6.13	계열사대표이사후보추천위원회규정 개정(안)	보류*	보류*	보류*	결석	보류*	보류*	보류*	보류*	보류*	보류*		
		「에한솔저축은행」 인수계약 체결 및 자회사 편입 승인(안)	찬성	찬성	찬성	결석	찬성	찬성	찬성	찬성	찬성	찬성		

* 안건에 대해 심도있는 논의와 추가적인 검토가 필요하여 보류함.

나. 이사회내 위원회에서의 사외이사 등의 활동내역

위원회명	구성원	활동내역		
		개최일자	의안내용	가결여부
이사회운영위원회	[2013.1.1~2013.3.21] 이경재, 어윤대, 배재욱, 김영진, 이종천, 고승의,	2013.1.25	- 제1차 위원회 [심의사항] o 2013년 이사회 등 연간 일정(안) [보고사항] o 2012년도 이사회 및 위원회 평가결과 보고	-
	[2013.3.22~] 이경재, 어윤대, 배재욱, 황건호, 이종천, 이영남	2013.6.12	- 제2차 위원회 [심의사항] o 2013년 3분기 이사회 및 위원회 일정(안)	-

위원회명	구성원	활동내역		
		개최일자	의안내용	가결여부
경영전략위원회	[2013.1.1~2013.2.18] 고승의, 이영남, 조재욱, 어윤대, 민병덕, Vaughn Richter	2013.1.31	- 제1차 위원회 [심의사항] o 2012년도 배당(안) [보고사항] o 2012년 추가추이 Review	-
	[2013.2.19~2013.3.21] 고승의, 이영남, 조재욱, 어윤대, 민병덕	2013.3.27	- 제2차 위원회 [심의사항] o 저축은행 인수(M&A)에 관한 LOI 제출(안) o KB생명 지분인수 경과 보고	-
	[2013.3.22~2013.6.11] 이영남, 김영과, 조재욱, 어윤대, 민병덕 [2013.6.12~] 이영남, 김영과, 조재욱, 어윤대	2013.5.8	- 제3차 위원회 [심의사항] o KB생명 성장전략(안) 검토	-

위원회명	구성원	활동내역		
		개최일자	의안내용	가결여부
리스크관리위원회	[2013.1.1~2013.3.21] 김영진, 이경재, 함상문, 고승의, 임영록	2013.2.13	- 제1차 위원회 [보고사항] o KB국민은행 해외 지정/현지법인/BCC 리스크관리 현황 o KB국민은행 자산건전성 개선 방안 o 신용카드 리스크 현황 및 관리 방안 o 그룹 리스크관리 현황	-
	[2013.3.22~] 배재욱, 김영진, 황건호, 이종천, 임영록	2013.5.24	- 제2차 위원회 [보고사항] o BCC 경영관리 현황 및 투자지분 관리 방안 o KB국민은행 고위험 자산 리스크관리 방안 o 신용카드 포트폴리오 현황 및 건전성 개선방안 o 그룹 리스크관리 현황	-

위원회명	구성원	활동내역		
------	-----	------	--	--

		개최일자	의안내용	가결여부
평가보상위원회	[2013.1.1~2013.3.21] 배재욱, 황건호, 이종천, 함상문, 조재묵 [2013.3.22~] 황건호, 고승의, 김영과, 이영남, 조재묵	2013.1.9	- 제1차 위원회 [결의사항] o KB금융그룹 2013년 자회사 경영진 및 지주 경영진 평가체계(안) o 2013년 회장/사장 경영성과 평가 기준(안) [보고사항] o 2013년 회장/사장 경영성과 평가 세부기준(안)	가결 가결
		2013.2.13	- 제2차 위원회 [보고사항] o 2012년 회장/사장 재무성과 보고 o 2012년 회장/사장 전략과제성과	-
		2013.2.20	- 제3차 위원회 [결의사항] o 2013년 KB금융그룹 경영진 보상 계획(안) o 2012년 회장/사장 경영성과 평가 및 단기성과급 지급률 결정(안) [보고사항] o 상임이사 재무성과 검증결과 보고 o 주주총회에 부의할 이사보수 한도(안)	가결 가결
		2013.3.15	- 제4차 위원회 [결의사항] o 2012년 연차보상평가 o 주요 경영진 후보군 평가 및 관리계획(안) [보고사항] o 그룹 경영진 성과평가체계 및 운영 현황 o 그룹 경영진 보상체계 및 운영 현황 o 그룹 변동성과급 규모 적정성 검토 보고 o 회장/사장 성과보상체계	가결 가결
		2013.4.17	- 제5차 위원회 [결의사항] o 2012년 KB금융그룹 경영진 보상 결과 및 성과급 지급유예 연장(안) [심의사항] o 2012년 KB금융그룹 경영진 성과평가 결과	가결
		2013.5.15	- 제6차 위원회 [결의사항] o 「그룹 경영진 등 성과평가 및 보상제도 개선을 위한」 성과보상 권설텟 추진계획 o 「성과보상체계 모범규준」 적용관련 계열사 보상체계 변경(안) o 주요 경영진 후보군 자료 제공 [보고사항] o 2013년 1분기 지주사 및 계열사 성과평가 운영현황 보고	가결 가결 가결
		2013.5.24	- 제7차 위원회 [보고사항] o 경영진 평가·보상 트렌드 및 시사점	-
위원회명	구성원	활동내역		

		개최일자	의안내용	가결여부
감사위원회	[2013.1.1~2013.3.21] 이종천,배재욱,김영진, 황건호,이영남 [2013.3.22~] 이종천,이경재,배재욱, 김영진,고승의	2013.2.7	- 제1차 위원회 [심의사항] - 2012년 4/4분기 감사부서 감사결과 - 2012년 계열사 내부통제시스템 평가결과 [보고사항] - 2012년 4/4분기 감사부서 조치요구사항 정리결과 - 2013년 감사위원회 운영 계획	-
		2013.2.28	- 제2차 위원회 [결의사항] - 감사보고서의 확정 - 주주총회 감사보고(안) - 2013사업연도 감사계약에 대한 사전승인 [심의사항] - 2012회계연도 외부감사인의 기말감사 결과 - 2012회계연도 결산감사 결과 - 이사 선임의 건 - 사외이사인 감사위원회 위원 선임의 건 - 이사 보수한도 승인의 건	가결 가결 가결
		2013.3.13	- 제3차 위원회 [심의사항] - 2012회계연도 내부회계관리제도 운영 실태 보고 - 2012회계연도 외부감사인의 내부회계 관리제도 검토결과 - 2012회계연도 내부회계관리제도 운영실태 평가결과 - 공시집행현황 [보고사항] - KB금융그룹 주요소송 현황보고 - 2012년도 하반기 준법감시업무 추진실적 보고	-
		2013.3.13	- 제4차 위원회 [결의사항] - 임시 이사회 소집 청구 [보고사항] - 정관 제42조 2항에 따른 함상문 이사의 보고	가결
		2013.3.22	- 제5차 위원회 [결의사항] - 감사위원회 위원장 선임(안)	가결
		2013.4.24	- 제6차 위원회 [심의사항] - 2012회계연도 재무보고내부통제 평가결과 보고 - 2012회계연도 외부감사인의 재무보고내부통제 감사결과 [보고사항] - 2013회계연도 외부감사인의 감사계획 - 특별감사 결과 중간 보고	-
		2013.5.31	- 제7차 위원회 [심의사항] - 2012년 외부감사인의 감사활동에 대한 평가 - 2013년1/4 분기 외부감사인의 분기검토 결과	-

			- 2013년1/4분기 감사부서 감사결과 [보고사항] - 2013년1/4분기 감사부서 조치요구사항 정리결과	
		2013.6.12	- 제8차 위원회 [결의사항] - 주주총회 감사보고(안) [심의사항] - 사내이사 1인 선임의 건	가결

2. 사외이사 등의 보수현황

(단위 : 백만원)

구 분	인원수	주총승인금액	지급총액	1인당 평균 지급액	비 고
사외이사	9	5,000	394	44	
기타비상무이사	2		8	4	Vaughn Richtor (2013.2.19 사임) 민병덕 (2013.6.12 사임)

* 해당기간 : 2013. 1. 1 ~ 2013. 5.31

* 상기 주총승인금액은 상임이사 보수를 포함한 승인금액임

* 1인당 평균지급액 : 지급총액/인원수

II. 최대주주등과의 거래내역에 관한 사항

1. 단일 거래규모가 일정규모이상인 거래

(단위 : 억원)

거래종류	거래상대방 (회사와의 관계)	거래기간	거래금액	비율(%)
-	-	-	-	-

2. 당해 사업연도중에 특정인과 당해 거래를 포함한 거래총액이 일정 규모이상인 거래

(단위 : 억원)

거래상대방 (회사와의 관계)	거래종류	거래기간	거래금액	비율(%)
-	-	-	-	-

III. 경영참고사항

1. 사업의 개요

가. 업계의 현황

글로벌금융위기 이후 침체기조를 이어오던 세계경제가 지난해 4분기 이후 OECD 선형지수가 상승세로 전환되는 등 일부 지표에서 바닥권 통과 신호가 나타났습니다. 그러나 올해 들어 미국과 중국의 경기지표 개선 속도가 예상보다 부진하였고 유럽도 회복조짐을 보여주지 못하고 있습니다.

미국경제는 주식시장 및 주택가격이 강세를 보이는 등 회복조짐을 보이기도 하였으나 3월 들어 정부예산 자동삭감(sequester)에 대한 우려 등이 부각되며 회복속도가 다시 둔화되는 모습을 보였습니다. 중국은 GDP 증가율이 2012년 4분기 7.9%에서 올해 1분기에 7.7%로 하락하였습니다. 다수의 전문가들은 중국경제가 현재 과도한 지방정부 부채, 과도한 신용팽창 등에 직면하고 있다고 지적하며 경제의 건전성을 우려하기도 합니다. 유럽은 지난해 무제한적 통화공급 확대 정책을 단행하였습니다. 이에 따라 국가부채 위기가 최악의 상황을 벗어났습니다만 경기는 여전히 침체상태에 있습니다. IMF는 유럽경제가 올해에도 마이너스 성장을 보일 것으로 전망하고 있습니다.

주요 연구기관의 전망을 종합해보면 세계경제가 최악의 국면은 벗어났지만 경제 체력은 여전히 취약한 것으로 보입니다. 이를 반영하여 한국은행은 세계경제 성장률을 2012년 3.2%, 올해 3.3%, 2013년 3.9%로 예상하였습니다. 따라서 올해 세계경제는 회복세가 지속되겠지만 회복속도는 완만하고 경제 회복의 위협요인도 반복적으로 나타날 수 있다고 판단됩니다.

한국은행은 우리나라의 GDP 성장률을 2012년 하반기 1.5%에 이어 올해 상반기 1.8%, 하반기 3.3%, 2013년 연간 2.6%로 전망하였습니다. 부문별 주요 지표를 보면 지난해 전년 동월 대비 40만명 대의 증가를 보이던 취업자 수 증감이 올해 1~2월에는 평균 26만 명에 그쳤습니다. 과거 데이터를 보면 취업자 수 증감은 은행의 가계대출 부실과 연관성이 높게 나타났습니다. 주택가격이 지난해 하락세를 멈추고 보합세로 전환되는 모습을 보였습니다. 한국은행은 올해 부동산 가격이 4.1 부동산대책 등의 영향으로 소폭 상승할 것으로 전망하였습니다. 한편, 민간소비는 바닥권에서 등락을 보이고 있고 설비투자 부진이 지속되고 있습니다. 이 상을 감안할 때 한국경제의 성장세가 지난해보다는 개선되겠지만 회복속도는 완만할 것으로 예상됩니다. 또한, 세계경제의 회복세가 예상보다 부진하고, 우리나라 수출에 큰 영향을 주는 엔화약세가 지속되는 등 경기회복의 불안요인도 상존하고 있다고 판단됩니다.

경기회복이 예상보다 느려질 것으로 예상되며 금리가 하락세를 보이고 있습니다. 3월 말 기준으로 국고채 유통수익률은 전월 대비 11bp 하락한 2.52% 수준을 보였습니다. 이에 따라 국고채 금리가 기준금리(2.75%)를 하회하고 있습니다. 다수의 전문가들이 올해 상반기 중 기준금리가 추가적으로 인하될 수 있다고 예상하고 있습니다. 시장금리 하락은 은행의 주요 수익원인 순이자마진(NIM)에 부정적으로 작용합니다. 장기계약 비중이 높은 보험사도 시장 이자율이 낮아지면 자산부채관리(ALM)가 어려워집니다. 최근 장기자산 운용에 어려움을 겪고 있는 보험사가 주택담보대출시장에 더 많은 관심을 보이고 있어 은행의 영업환경에 영향을 줄 가능성도 있습니다.

경기부진이 장기화되면서 금융회사의 성장성이 약화되는 동시에 자산건전성에도 부정적으

로 작용하고 있습니다. 가계부채 문제가 장기화되면서 한계 대출자들의 상환능력이 약화되고 있고, 건설회사를 중심으로 기업대출 건전성도 약해지고 있습니다. 최근에는 STX 그룹 등 일부 대기업의 재무건전성 악화 현상도 나타나고 있습니다.

미국의 양적완화 정책에 이어 일본 및 유럽도 무제한적인 통화완화정책을 펼치고 있습니다. 이에 따라 글로벌자본의 이동이 지속되고 있고 외환시장의 변동성이 높아지고 있습니다. 이는 해외개방도가 높은 우리나라 금융시장에 불안요인으로 작용할 수 있습니다. 최근에는 엔화 대비 원화가치가 빠르게 절상되는 한편, 글로벌자본이 신흥국으로 이동하면서 한국의 주식시장이 약세를 보이고 있습니다.

이상과 같이 금융회사의 경영환경은 올해 들어서도 여전히 불투명한 요인이 있습니다. 그러나 주요 연구기관은 세계경제 및 한국경제가 완만한 회복세를 지속할 것으로 예상하고 있습니다. 경제가 완만하게 회복된다면 금융회사의 경영환경도 개선될 것입니다. 원화의 평가절상은 수출부문에는 부정적으로 작용하지만 가계의 구매력을 높여 내수회복에 도움을 줄 것입니다. 시장금리가 현재는 하락세를 보이고 있지만 2013년 연간으로 볼 때 더 이상 하락하지 않을 가능성이 있습니다. 이는 은행이 순이자마진을 개선하는데 도움이 될 것입니다. 신 정부가 최근에 발표한 4.1 부동산대책 이후 주택가격이 하락세를 멈추고 일부 반등조짐도 보이고 있습니다. 주택시장이 회복되면 주택담보대출의 부실률 하락, 가계의 대출수요 증가 등의 효과를 기대할 수 있습니다.

글로벌 금융산업의 규제환경변화를 살펴보면, 세계 각국이 금융회사의 건전성, 자본적정성, 유동성 규제 그리고 금융소비자 보호를 강화되는 추세입니다. 이는 금융회사의 안전성, 건전성을 높여 중장기적으로 금융회사에 긍정적으로 작용할 것으로 예상되지만 단기적으로는 수익성 및 성장성을 둔화시키는 요인이 될 수도 있습니다. 국내금융산업도 글로벌 금융규제의 도입과 가계대출 부실화 우려로 인하여 규제 및 감독이 강화되는 추세입니다. 특히 신용카드의 경우 연체율이 상승하는 추세인 가운데 감독당국의 수수료 인하 압력 등이 겹치고 있습니다.

국내 금융시장은 시장 전체의 성장이 둔화되는 가운데 경쟁이 더욱 치열해지고 있습니다. 이러한 가운데 국내외 경기부진, 기업 수익성 악화, 국내 가계부채문제, 부동산경기 침체 등이 장기화되고 있어 신용위험관리에 더욱 주의해야 할 것입니다. 또한 금리하락으로 인한 순이자마진 하락 압력, 글로벌자본의 급격한 이동에 따른 금융시장의 급변동 가능성 등에도 효과적으로 대처해야 할 것입니다.

6월 말 들어 미국 중앙은행이 올해 말 무렵부터 통화공급기조를 서서히 줄여나갈 수 있다는 내용의 출구전략을 발표하였습니다. 이에 따라 전 세계 금융시장에 주가와 채권가격 그리고 통화 가치가 하락하는 트리플 약세가 진행되고 있습니다. 특히 과도한 Shadow banking, 지방정부 채무, 부실채권 등의 문제로 경제성장 둔화 가능성이 제기되고 있던 중국이 최근 단기금리가 급등하는 등 불안한 모습을 보임에 따라 세계 경제에 대한 불안이 더욱 커지고 있습니다.

우리나라의 금융환경은 여전히 취약한 상태입니다. 올해 상반기에도 주가하락에 따른 보유주식 평가손, 일부 대기업 그룹의 재무구조 악화에 따른 부실 증가 등이 발생하였습니다. 이와 같은 상황에서 6월 중순 이후 미국의 출구전략이 발표되고 국내 금융시장에서 주가약세, 채권금리 급등, 원화가치의 급격한 절하 등이 나타나고 있습니다. 그러나 미국의 출구전략은 경제의 회복기조가 이어져야 진행된다는 전제가 있습니다. 또한 한국경제는 경상수지 흑자기조를 유지하고 있고, 3천억 달러가 넘는 외환을 보유하고 있어 외부충격에 대한 방어능력

을 상당 정도 갖고 있습니다. 이러한 점을 고려할 때 현재 전 세계적으로 진행되고 있는 금융 시장 불안에 대비를 해야겠지만 지나치게 반응하여 영업력이 약화되는 것 또한 경계해야 할 것입니다.

나. 회사의 현황

(1) 영업개황

글로벌 재정위기로 경기불확실성이 지속되고 금융권에 대한 사회적 책임 및 금융소비자보호 요구가 강화되는 상황속에서 KB금융그룹은 “내실강화 및 고객신뢰제고”를 2013년 경영전략방향으로 정립하고 안정적 재무성과 구현, 성장기반 공고화, 고객신뢰 제고 및 미래역량 강화를 4대 핵심과제로 선정하여 추진하고 있습니다.

이를 구체적으로 실현하기 위하여 당사의 각 계열사들은 은행업, 신용카드업, 금융투자업, 보험업 등 현장에서 전 임직원이 단합하여 혼신의 힘을 다하고 있습니다. 당사의 영업의 종류는 다음과 같습니다.

사업부문	사업의 내용	계열사
은행부문	고객에 대한 여신/수신 취급 등과 이에 수반되는 업무	KB국민은행
신용카드부문	신용카드, 현금서비스, 카드론 등의 영업 및 이에 수반되는 업무	KB국민카드
금융투자부문	투자매매업, 투자중개업, 집합투자업 등과 이에 수반되는 업무	KB투자증권 KB자산운용 KB부동산신탁 KB인베스트먼트
보험부문	생명보험사업과 이에 수반되는 업무	KB생명보험
저축은행부문	상호저축은행법에 따른 서민/중소기업 대상 여신/수신업무 등	KB저축은행
기타부문	신용조사 및 채권추심업, 컴퓨터 관련 기기 및 시스템의 유지보수 등 상기 사업부문에 수반되는 지원 업무	KB신용정보 KB데이터시스템

주) 2012.1.13 KB저축은행이 자회사로 편입되었습니다.

(2) 시장점유율

현재 은행을 자회사로 하는 금융지주회사는 당사 이외에 신한금융지주, 우리금융지주, 하나금융지주 등이 있으며, 사업 포트폴리오와 계열사 구조가 상이하고 기타 금융기관과의 관련성 등으로 인해 정확한 시장점유율을 구하기 어렵습니다.

(3) 시장의 특성

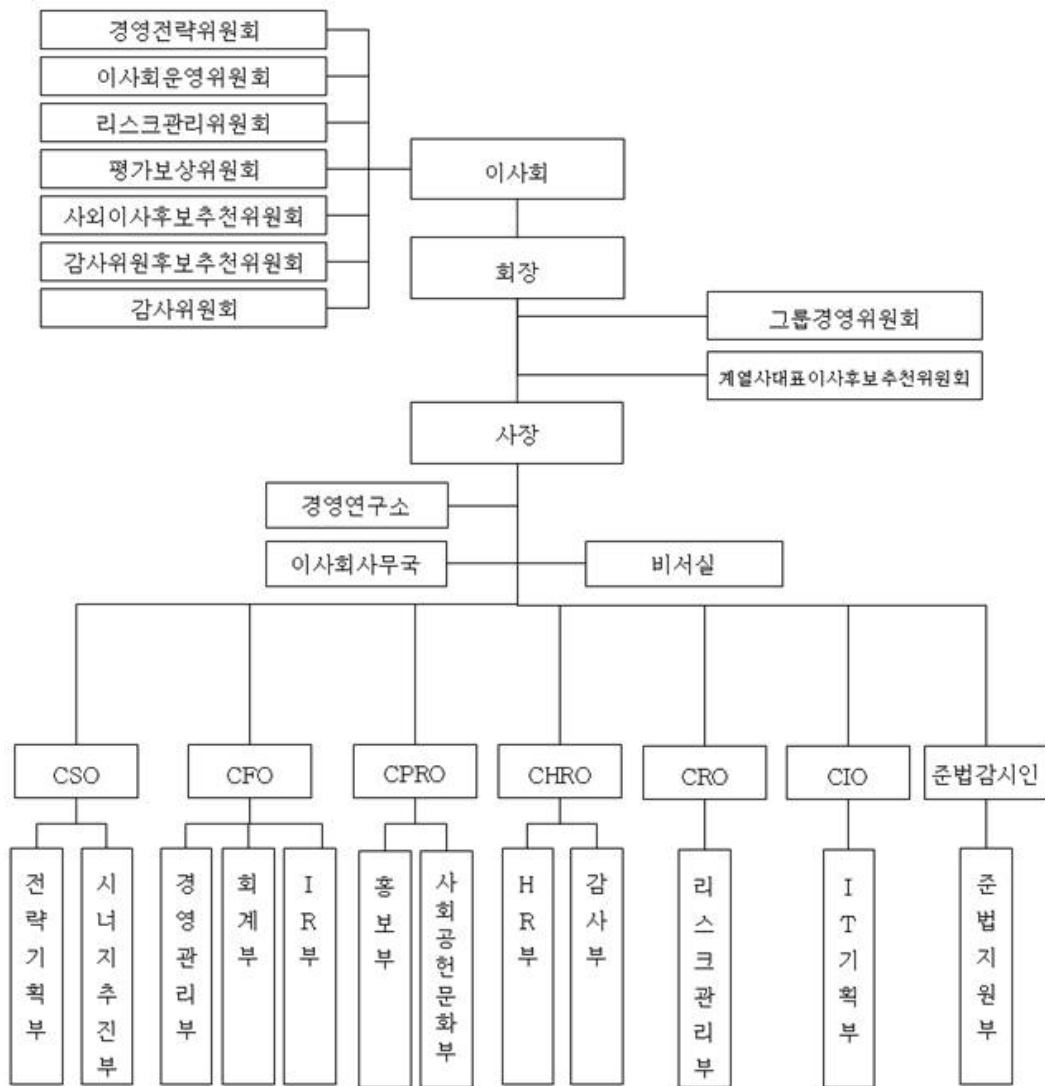
상기 “1. 사업의 개요 - 가.업계의 현황”을 참조하시기 바랍니다.

(4) 신규사업 등의 내용 및 전망

KB금융그룹은 서민금융 안정화에 기여하기 위하여 영업정지된 '제일저축은행'을 P&A인수하여, 2012년 1월 'KB저축은행'을 신설하였습니다. 또한 2012년 10월 KB국민은행이 중국 현지법인을 설립함으로써 해외전략시장에서 추가적인 영업기반을 확보하였습니다.

(5) 조직도

(1연구소 12부 1실 1국)



2. 주주총회 목적사항별 기재사항

(주)KB금융지주는 다음과 같이 2013년 임시주주총회를 개최하고자 합니다.

1. 일시 : 2013년 7월 12일(금) 오전 10:00
2. 장소 : 서울특별시 영등포구 여의도동 36-3 국민은행 여의도본점 4층 강당
3. 의안
 - 제1호 의안 : 사내이사 1인 선임의 건

□ 이사의 선임

가. 후보자의 성명 · 생년월일 · 추천인 · 최대주주와의 관계 · 사외이사후보자 여부

후보자성명	생년월일	사외이사 후보자여부	최대주주와의 관계	추천인
임영록	1955.3.30	해당사항 없음	해당사항 없음	이사회(회장후보추천위원회)
총 (1) 명				

나. 후보자의 주된직업 · 약력 · 당해법인과의 최근3년간 거래내역

후보자성명	주된직업	약력	당해법인과의 최근3년간 거래내역
임영록 (중임) 임기 3년	KB금융지주 사장	재정경제부 은행제도과장 외교통상부 다자통상국장 재정경제부 금융정책국장 재정경제부 제2차관 한국금융연구원 초빙연구위원	해당사항 없음

※ 기타 참고사항 : 후보자의 임기는 2013.7.13 ~ 2016.7.12까지 3년으로 함